



گزارش تحلیلی و مقایسه‌ای

عملکرد گروه‌های بیمه‌ای شرکت بیمه آسیا، صنعت و

شرکت‌های برتر بازار بیمه کشور

در سال ۱۳۹۴



مرکز طرح و توسعه  
اردیبهشت ۹۵

## مقدمه

ریسک دلیل وجودی بیمه است و بدون خطر بیمه مفهومی ندارد و ریسک احتمال وقوع حادثه ای است که موجب خسارت و زیان می شود و خصوصیت احتمالی و اتفاقی بودن را در خود دارد. لذا کاربرد آمار در چارچوب احتمالات در بیمه این است که بیمه گر نیازمند آمار و اطلاعات است تا بتواند احتمال تحقق خطر و خسارت های احتمالی را پیش بینی و برآورد نماید در واقع آمار و اطلاعات مبنای محاسبات و الفبای برنامه ریزی در صنعت بیمه است.

نقش و کاربرد آمار، فراتر از ابزاری برای برآورد و پیش بینی خطر و خسارت، بلکه از آن به عنوان ابزاری کارا برای پردازش و تحلیل وضعیت گذشته تصمیمات و استراتژی های اتخاذ شده توسط مدیریت تصمیم گیر و تصمیم ساز و ایجاد شرایطی برای پیش بینی وضعیت آتی و تصمیم گیری هایی کامل تر نسبت به گذشته با کمترین انحراف از تصمیم بهینه مدیریتی می باشد.

بنابراین نه تنها آمار به منزله ابزاری برای بهیوپی تصمیم گیری و تصمیم سازی مدیریت بلکه به منزله ارزیابی عملکرد مدیریت کارا نسبت به اثربخشی تصمیمات بر نتایج و میزان پیشرفت در راستای اهداف عالیه سازمانی می باشد و اغلب پارامترهای کیفی با تبدیل شدن به پارامترهای کمی قابلیت بررسی، ارزیابی و اصلاح قابل قبول تری می یابند.

## عملکرد صنعت بیمه کشور

بر اساس آمارهای موجود، صنعت بیمه در ۱۲ ماهه سال ۹۴ با ۹.۷۳ درصد رشد مواجه بوده است. بیمه ایران، به عنوان تنها شرکت بیمه دولتی ۳۹.۴۷٪ از حق بیمه تولیدی و ۴۴.۱۵٪ از خسارت پرداختی را به خود اختصاص داده است.

شرکتهای بیمه ای ایران معین، سرمد و امید بالاترین میزان رشد و شرکتهای متقابل کیش، میهن و آرمان بیشترین کاهش رشد را داشته اند. البته شاخص میزان رشد تولید حق بیمه با توجه به میزان سهم شرکتهای بیمه ای چندان قابل قبول نمی باشد، زیرا برخی از شرکتهای بیمه تازه تاسیس یا بعثت نداشتن سابقه تولید با اندک افزایشی در میزان تولید حق بیمه با رشد بالایی مواجه شده اند یا دارای سهم بسیار اندکی از کل پرتفوی بوده اند. لذا با تولید حق بیمه به میزان بسیار ناچیز با میزان رشد بالایی روبرو می شوند. بر عکس در شرکتهایی که سهم بالایی از بازار و یا افزایش تولید حق بیمه دارند، امکان رشد با ارقام چشمگیر امکان پذیر نیست. شرکتهای متقابل کیش، حافظ و آسماری کمترین سهم از بازار و شرکتهای ایران، آسیا و البرز بیشترین سهم را تولید صنعت داشته اند.

## عملکرد بیمه آسیا

طبق آمار منتشر شده از سوی بیمه مرکزی ج ۱۱ در سال ۹۴ حق بیمه تولیدی بیمه آسیا با ۸.۴۸ درصد رشد نسبت به مدت مشابه سال قبل به سهم ۱۰.۱۵ درصد از تولید صنعت بیمه کشور رسیده است در حالی که صنعت بیمه کشور ۹.۷۳ درصد رشد

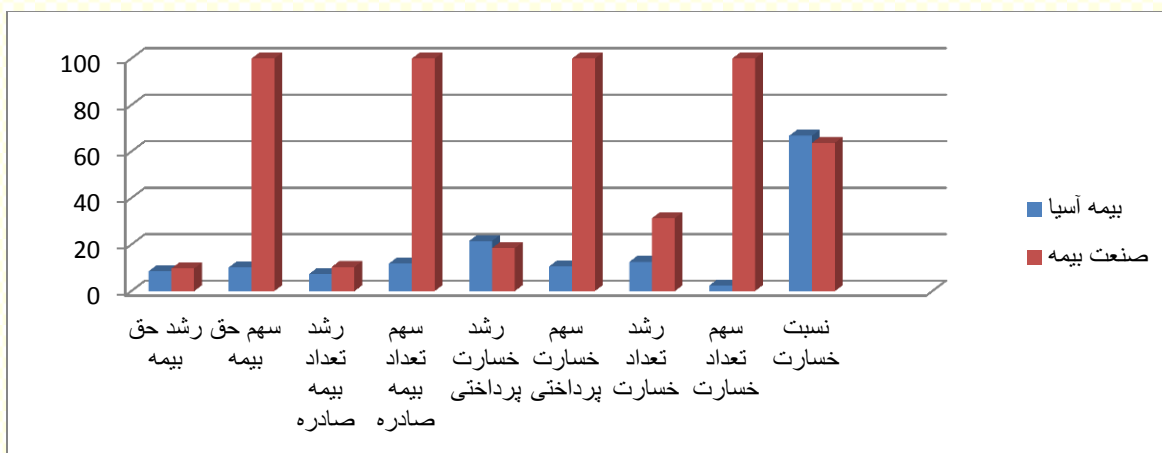
داشته است. از نظر تغییرات تعداد بیمه نامه صادره بیمه آسیا با ۷.۲۵ درصد رشد و با سهم ۱۱.۸۴٪ از کل صنعت روبرو بوده است. مقایسه این ارقام با متوسط ۱۰.۳۹ درصد رشد کلی تعداد بیمه نامه صنعت نشان می دهد که بیمه آسیا در رشد تعداد بیمه نامه نسبت به صنعت رشد کمتری دارد. از نظر خسارت پرداختی نیز بیمه آسیا با رشد ۲۱.۵۵ درصدی روبرو بوده است که در مقایسه با رشد ۱۸.۴۵ درصدی خسارت پرداختی صنعت در این بخش، به نظر می رسد متاسفانه بیمه آسیا از رشد بیشتری برخوردار بوده است. از نظر تعداد خسارت بیمه آسیا با رشد ۱۲.۵۳ درصدی روبرو است که از متوسط ۳۱.۳۹ صنعت کمتر می باشد. با توجه به رشد کم تعداد خسارت ها و رشد بالای میزان خسارت، مشخص می شود که بیمه آسیا در این مدت با خسارت های بزرگی روبرو بوده است. نسبت خسارت بیمه آسیا در سال ۹۴ معادل ۶۶.۸۳٪ می باشد که در مقایسه با نسبت خسارت ۶۳.۸٪ صنعت بیشتر است.

در یک نگاه، شرکت بیمه آسیا از نظر پنج شاخص مهم و رایج در صنعت بیمه، در شاخص نرخ رشد تعداد موارد خسارت از شرایط خوبی برخوردار می باشد و در شاخص های نرخ رشد تولید، نرخ رشد تعداد بیمه نامه صادره از صنعت پایین تر و در نرخ رشد خسارت پرداختی و نسبت خسارت از متوسط صنعت بالاتر می باشد.

### جدول مقایسه عملکرد بیمه آسیا و صنعت بیمه کشور

عنوان	حق بیمه تولیدی		تعداد بیمه صادره		خسارت پرداختی		تعداد موارد خسارت		نسبت خسارت
	% نرخ رشد	% سهم از کل	% نرخ رشد	% سهم از کل	% نرخ رشد	% سهم از کل	% نرخ رشد	% سهم از کل	
بیمه آسیا	۸.۴۸	۱۰.۱۵	۷.۲۵	۱۱.۸۴	۲۱.۵۵	۱۰.۶۳	۱۲.۵۳	۲.۴	۶۶.۸۳
صنعت بیمه	۹.۷۳	۱۰۰	۱۰.۳۹	۱۰۰	۱۸.۴۵	۱۰۰	۳۱.۳۹	۱۰۰	۶۳.۸

### نمودار مقایسه عملکرد بیمه آسیا و صنعت بیمه کشور



## جدول عملکرد شرکت های بیمه در بازار بیمه آمار تجمیعی در سال ۱۳۹۴

شرکت بیمه	حق بیمه تولیدی			تعداد بیمه نامه صادره			حسارت برداختی			تعداد موارد حسارت			نسبت خسارت	
	مقدار به میلیون ریال	% رشد	% سهم از کل	تعداد	% رشد	% سهم از کل	به میلیون مقدار ریال	% رشد	% سهم از کل	تعداد	% رشد	% سهم از کل	مقدار %	تعبیر به واحد
ایران	۸۹,۲۵۸,۴۴۱	۶.۴۲	۳۹.۴۷	۱۹,۱۶۲,۹۶۸	۴.۰۲	۲۷.۷۸	۶۲,۱۹۲,۲۲۶	۷.۸۴	۴۴.۱۵	۱۹,۰۹۹,۵۲۲	۳۶.۹۴	۷۶.۸۶	۷۱.۲۶	۰.۹۴
آسیا	۲۳,۹۵۰,۶۸۰	۸.۴۸	۱۰.۱۵	۶,۰۰۷,۲۹۲	۷.۲۵	۱۱.۸۴	۱۵,۲۳۸,۵۲۸	۲۱.۵۵	۱۰.۲۳	۵۹۷,۸۶۰	۱۲.۵۲	۲.۴۱	۶۶.۸۲	۷.۱۸
البرز	۱۷,۱۰۲,۴۲۷	۲۲.۵۲	۷.۵۶	۳,۵۱۶,۲۱۱	۱۶.۸۱	۶.۹۲	۱۰,۵۲۳,۲۲۲	۴۶.۵۷	۷.۲۰	۴۲۰,۴۴۲	۳۶.۵۸	۱.۶۹	۶۱.۵۹	۱۰.۱۰
دانا	۱۴,۷۶۰,۴۷۴	(۲.۱۸)	۶.۵۲	۳,۵۷۵,۱۱۲	۱۴.۵۷	۵.۰۸	۱۰,۷۳۰,۸۲۴	۱۶.۴۲	۷.۴۴	۹۱۲,۹۶۰	(۸.۱۶)	۳.۷۷	۷۲.۷۰	۱۱.۶۲
پارسیان	۱۴,۱۳۸,۴۵۲	۲۴.۴۶	۶.۲۵	۳,۴۸۸,۵۲۲	(۱.۹۸)	۴.۹۱	۷,۲۰۲,۲۳۷	۳۶.۱۶	۴.۹۹	۱,۱۶۴,۲۲۲	۲۴.۸۷	۴.۶۹	۵۰.۹۸	۰.۶۹
رازی	۵,۷۹۱,۶۴۴	۲۸.۲۸	۳.۵۶	۳,۰۶۱,۱۸۷	(۹.۹۹)	۴.۰۶	۳,۳۱۵,۰۰۷	۶۱.۷۴	۲.۳۰	۱۱۳,۵۸۴	۳۶.۵۱	-۰.۴۶	۵۷.۲۴	۱۱.۸۱
کارآفرین	۷,۲۸۲,۷۹۲	۱۷.۱۸	۲.۲۲	۹۴۲,۵۷۱	۵.۸۴	۱.۸۶	۳,۸۸۷,۳۶۴	۲۸.۶۵	۲.۰۰	۱۸۴,۴۶۲	(۲۰.۱۵)	-۰.۷۴	۳۹.۶۵	۳.۵۴
سینا	۴,۲۴۳,۲۰۱	۱۱.۵۷	۱.۹۲	۵۲۳,۴۲۸	۱۵.۷۱	۱.۰۵	۳,۱۸۲,۵۹۷	(۱۶.۷۶)	۳.۲۱	۱۶۴,۷۶۲	(۳۸.۷۲)	-۰.۶۶	۷۲.۲۰	(۲۴.۹۵)
ملت	۳,۸۵۵,۸۲۲	(۱۶.۷۷)	۱.۲۸	۱,۵۲۴,۱۵۲	۲۰.۹۲	۳.۰۰	۳,۰۱۱,۲۴۷	۴۳.۹۵	۲.۰۹	۸۱,۰۷۱	۷۰.۸۶	۰.۲۲	۱۰۴.۲۵	۴۳.۹۴
امید	۴۰۰,۰۸۲	۲۸.۲۱	-۰.۱۸	۴۱۷,۹۹۸	۱۰.۸۶۹	-۰.۹۲	۱۲۳,۷۲۲	۸۰.۵۴	۰.۰۹	۵,۶۶۵	۱۲۴.۸۰	۰.۰۲	۳۳.۱۷	۷.۷۷
حافظ	۲۴۸,۵۹۵	۹.۰۷	-۰.۱۱	۱۱۷,۶۲۹	۴۸.۹۶	-۰.۲۲	۱۱۳,۶۴۰	۸۳.۰۹	۰.۰۸	۱۳,۱۹۸	۳۷۱.۵۱	۰.۰۵	۴۵.۷۱	۱۸.۴۸
دی	۳,۰۴۷,۲۰۴	۳۱.۷۲	۱.۲۵	۷۲۱,۲۱۲	۴.۸۸	۱.۴۲	۱,۸۲۳,۹۹۶	۹.۶۱	۱.۲۶	۴۵۵,۵۲۲	۲۰۰.۲۵	۱.۹۵	۵۹.۸۶	(۱۲.۰۷)
سامان	۳,۵۷۵,۰۸۴	۳۷.۰۴	۱.۵۸	۹۲۴,۱۷۹	۳۷.۸۹	۱.۹۰	۱,۲۴۱,۴۶۶	۱۴.۷۷	۰.۹۳	۱۶۲,۸۱۷	۱۱۸.۰۱	-۰.۶۶	۳۷.۵۲	(۴.۰۱)
ایران معین	۱,۸۸۹,۸۶۰	۱۴.۶۲	-۰.۸۴	۶۳۹,۳۲۷	۲۸.۲۵	۱.۲۴	۴۰۳,۰۶۷	۵۹.۲۹	۰.۲۸	۷,۸۸۹	۴.۰۶	۰.۰۲	۲۱.۲۲	(۱۱.۶۵)
نوبین	۳,۰۷۵,۷۹۷	(۷.۹۵)	۱.۲۶	۶۵۶,۹۸۲	(۱۲.۴۰)	۱.۲۰	۳,۵۱۷,۰۲۲	۶.۶۱	۱.۷۴	۳۷۸,۷۸۸	۱۰.۳۶	۱.۵۲	۸۱.۸۲	۱۱.۱۸
پاسارگاد	۸,۳۳۴,۲۲۲	۱۹.۲۸	۲.۶۹	۳,۱۰۸,۳۷۵	۸۰.۴۱	۴.۱۶	۳,۷۱۲,۵۲۲	۴۰.۲۹	۳.۵۷	۷۴,۸۰۹	۱۲.۳۶	-۰.۲۰	۴۴.۵۵	۶.۶۴
معلم	۷,۴۲۴,۵۹۵	۲۲.۲۲	۳.۲۸	۱,۹۷۱,۲۱۹	۱۸.۵۲	۳.۸۹	۴,۴۲۳,۲۰۲	۴۱.۶۵	۳.۸۰	۳۷۹,۲۳۹	۴۸.۶۴	۱.۱۲	۵۴.۴۶	۷.۴۷
میوه	۳,۵۰۹,۰۰۰	(۲۸.۵۴)	۱.۱۱	۵۲۳,۵۲۷	(۳۸.۷۴)	۱.۰۵	۳,۰۲۵,۶۹۱	۲۴.۲۵	۱.۴۰	۸۵,۷۰۹	(۳۱.۵۵)	-۰.۲۴	۸۰.۷۴	۲۴.۲۰
کوثر	۷,۹۹۸,۲۵۵	۱۲.۸۲	۳.۵۴	۳,۰۰۲,۱۲۲	۱۹.۵۴	۳.۹۵	۴,۹۶۵,۲۸۲	۴۸.۲۷	۳.۴۴	۳۰۸,۳۷۰	۳۹.۶۱	-۰.۸۴	۶۲.۰۸	۱۴.۸۷
ما	۳,۰۸۵,۵۸۴	(۹.۹۹)	۱.۲۶	۵۵۱,۱۴۶	۰.۲۷	۱.۰۹	۸۱۸,۵۲۴	۳۰.۲۴	۰.۵۷	۵۳,۲۸۱	۶۰.۲۲	-۰.۲۱	۳۶.۵۲	۸.۲۰
متقابل کیش	۲۵۹,۹۷۵	(۲۸.۶۵)	-۰.۱۱	۱۴۲	۳۰.۰۰	-۰.۰۰	۲۷,۱۲۹	۳۵.۵۸	۰.۰۲	۱۲	(۸۰.۶۰)	۰.۰۰	۱۰.۴۴	۴.۹۵
آرمان	۳,۴۱۴,۴۲۱	(۱۹.۳۱)	۱.۰۷	۳۳۲,۹۶۵	(۴۲.۰۲)	-۰.۲۶	۱,۵۲۴,۰۱۶	۹۰.۴۹	۱.۰۶	۱۸۰,۷۰۶	۱۰.۲۴	-۰.۷۲	۶۳.۵۴	۳۶.۶۲
آسماری	۲۴۷,۲۴۰	(۵.۷۷)	-۰.۱۵	۹۶,۹۷۸	(۱۰.۵۷)	-۰.۱۹	۱۷۰,۲۵۶	۶۳.۰۲	۰.۱۲	۱۰,۷۷۶	(۷۰.۴۱)	-۰.۰۴	۴۹.۰۲	۲۰.۶۹
متقابل اطمینان متحد قشم	۴۶۵,۲۲۵	۱۰.۱۴	-۰.۲۱	۱۰	۰.۰۰	-۰.۰۰	۳۱,۲۲۰	۵۷.۸۸	۰.۰۲	۴۸	(۱۸.۶۴)	۰.۰۰	۶.۷۳	۲۰.۲
نعاون	۱,۱۵۴,۳۲۱	۲۴.۱۹	-۰.۵۱	۱۹۷,۰۰۷	۳۶۱.۸۲	-۰.۲۹	۳۵۰,۹۲۹	۲۴۴.۸۹	۰.۱۷	۱۱۸,۲۴۵	۹۱۱.۸۵	-۰.۴۸	۲۱.۷۴	۱۵.۱۸
سرمد	۱,۳۸۱,۱۷۲	۹۲.۸۱	-۰.۶۱	۵۵۹,۷۱۲	۱۲۰.۲۹۲	۱.۱۰	۴۵۵,۴۲۲	۳۷۲.۱۱	۰.۲۲	۴۶,۲۸۲	۱۲۴.۰۱	-۰.۱۹	۳۲.۹۷	۱۹.۵۰
جمع کل	۲۳۶,۱۱۴,۶۹۶	۹.۷۲	۱۰۰.۰۰	۵۰,۷۲۲,۶۹۵	۱۰.۲۹	۱۰۰.۰۰	۱۴۴,۳۱۱,۱۲۲	۱۸.۴۵	۱۰۰.۰۰	۲۴,۸۴۹,۳۲۵	۳۱.۲۹	۱۰۰.۰۰	۶۲.۸۰	۴.۷۰

## عملکرد ۱۲ ماهه ۹۴ صنعت بیمه و بیمه آسیا بر اساس طبقه بندی بیمه مرکزی

آمار ۱۲ ماهه بیمه آسیا							آمار ۱۲ ماهه صنعت بیمه							رشته بیمه
نسبت خسارت %	خسارت پرداختی			حق بیمه تولیدی			نسبت خسارت %	خسارت پرداختی			حق بیمه تولیدی			
	مقدار به میلیون ریال	نرخ رشد	سهم % از کل	مقدار به میلیون ریال	نرخ رشد	سهم % از کل		مقدار به میلیون ریال	نرخ رشد	سهم % از کل	مقدار به میلیون ریال	نرخ رشد	سهم % از کل	
۴۱.۰۹	۳.۳۳	(۴۲.۸۹)	۳۵۷,۸۵۴	۲.۷۹	۱۳.۸۶	۸۷۰,۸۹۹	۳۵.۴۹	۳.۴۴	۲۳.۲۴	۳,۵۱۴,۶۸۳	۴.۳۸	۱۴.۰۹	۹,۹۰۲,۰۴۲	آتش سوزی
۱۷.۱۴	۰.۲۷	(۱۸.۷۶)	۴۲,۱۱۶	۱.۰۷	۲.۷۵	۲۴۵,۷۵۴	۲۲.۱۷	۰.۲۷	(۳.۷۸)	۳۸۴,۹۷۲	۰.۷۷	(۱.۶۸۷)	۱,۷۳۱,۳۲۷	باربری
۱۶.۵۴	۰.۱۶	۰.۷۸	۲۳,۸۵۵	۰.۶۳	۲۹.۰۳	۱۴۴,۱۸۷	۲۳.۲۸	۰.۶۷	۴۷.۳۵	۹۶۰,۷۴۶	۱.۲۳	۲۳.۸۲	۲,۹۷۶,۱۸۴	حوادث
۵۶.۹۸	۴.۱۷	۳۳.۶۴	۶۴۰,۱۰۴	۴.۹۰	۷.۲۳	۱,۱۲۳,۴۵۰	۵۰.۶۵	۳.۵۰	۲۹.۰۱	۵,۰۴۸,۰۹۹	۴.۴۱	۸.۷۴	۹,۹۶۶,۷۶۶	حوادث راننده
۶۰.۹۰	۱۱.۰۷	۳۳.۸۵	۱,۶۹۷,۸۶۶	۱۳.۱۵	۳.۵۸	۲,۷۸۸,۱۱۶	۶۳.۴۹	۵.۸۸	۱۳.۳۹	۸,۴۸۳,۹۰۹	۶.۰۰	(۰.۳۳)	۱۳,۵۷۶,۷۱۱	بدنه اتومبیل
۷۶.۰۷	۴۷.۰۰	۱۴.۸۸	۷,۲۰۹,۳۵۸	۴۱.۳۹	(۲.۶۰)	۹,۴۷۶,۸۰۳	۷۴.۵۹	۴۳.۹۱	۱۰.۱۷	۶۳,۳۴۴,۶۳۳	۳۷.۵۶	(۲.۵۹)	۸۴,۹۳۳,۴۳۵	شخص ثالث و مازاد
۷۳.۶۳	۳۱.۷۷	۵۷.۷۶	۲,۳۳۸,۵۴۴	۳۰.۰۳	۳۳.۷۳	۴,۵۹۷,۰۹۹	۸۱.۲۹	۳۰.۸۸	۳۴.۳۶	۴۴,۵۴۵,۵۹۸	۳۴.۳۴	۳۵.۱۳	۵۴,۸۰۰,۳۶۶	درمان
۳۶۷.۴۵	۰.۳۴	۸۴.۳۷	۵۱,۹۵۲	۰.۰۸	(۲۵.۵۱)	۱۹,۴۳۵	۳۷.۶۹	۰.۳۸	۱۳۲.۶۰	۵۴۹,۷۳۴	۰.۶۵	(۵.۱۴)	۱,۴۵۸,۴۹۹	کشتی
۶۱.۰۵	۰.۰۲	۳۶.۹۰	۳,۱۰۵	۰.۰۲	(۵.۸۵)	۵,۰۸۶	۱۲.۸۰	۰.۱۵	(۴۶.۳۳)	۳۱۰,۴۲۷	۰.۷۳	۳۶.۵۱	۱,۶۴۴,۳۷۲	هوایما
۳۷.۴۷	۰.۳۹	۳.۸۵	۴۴,۵۵۰	۰.۷۱	(۵۰.۰۷)	۱۶۳,۱۵۰	۳۵.۵۸	۰.۸۶	۴.۳۷	۱,۲۴۳,۸۹۷	۳.۱۵	۳۱.۱۷	۴,۸۶۱,۸۹۰	مهندسی
۳۷.۳۰	۰.۰۱	(۳.۵۳)	۲,۳۳۳	۰.۰۴	۶.۶۰	۸,۱۷۰	۹.۶۳	۰.۰۱	(۶۱.۴۳)	۱۱,۵۶۴	۰.۰۵	۱۰.۹۱	۱۳۰,۱۲۸	پول
۵۷.۱۵	۵.۴۹	۱۳.۳۹	۸۴۱,۳۹۴	۶.۴۱	۱۰.۳۴	۱,۴۷۳,۱۸۳	۶۱.۳۳	۴.۷۳	۴.۱۱	۶,۸۰۵,۸۱۸	۴.۹۱	(۱.۹۴)	۱۱,۰۹۹,۳۵۳	مسئولیت
۱۰۱۳۸۷.۵۰	۰.۰۵	۲۸۲.۱۲	۸,۱۰۲	۰.۰۰	(۹۲.۶۱)	۸	۳۶۳.۶۶	۰.۰۲	(۱۸.۹۹)	۲۳,۷۳۷	۰.۰۰	(۸۲.۰۲)	۶,۳۵۹	اعتبار
۶.۶۵	۰.۱۲	۳۱۹.۹۴	۱۹,۶۰۳	۱.۲۸	۲۸۷.۷۳	۳۹۴,۷۵۶	۴.۳۷	۰.۰۵	(۵۹.۱۲)	۷۷,۱۰۷	۰.۷۸	۳۶.۱۷	۱,۷۶۴,۱۰۰	نفت و انرژی
۸.۳۹	۰.۰۱	(۳۷.۴۱)	۱,۳۶۶	۰.۰۷	۴۳.۵۳	۱۵,۰۸۵	۱۹.۰۴	۰.۰۵	(۵۶.۶۹)	۶۷,۸۶۴	۰.۱۶	۱۰.۹۱	۳۵۶,۳۹۱	سایر انواع بیمه
۶۱.۱۷	۶.۸۹	۳۴.۶۸	۱,۰۵۶,۱۴۶	۷.۵۳	۳۷.۶۶	۱,۷۳۷,۵۰۹	۳۳.۳۹	۶.۳۳	۲۹.۷۰	۸,۹۸۹,۳۵۵	۱۱.۹۱	۳۰.۴۱	۳۶,۹۳۳,۹۷۳	زندگی (عمر)
۶۶.۸۳	۱۰۰.۰۰	۳۱.۵۵	۱۵,۳۳۸,۵۲۸	۱۰۰.۰۰	۸.۴۸	۳۲,۹۵۰,۶۸۰	۶۳.۸۰	۱۰۰.۰۰	۱۸.۴۵	۱۴۴,۳۶۱,۱۳۳	۱۰۰.۰۰	۹.۷۳	۳۳۱,۱۱۴,۶۹۶	جمع کل

### تحلیل رشته های بیمه ای بر اساس طبقه بندی بیمه مرکزی

**آتش سوزی:** در رشته آتشسوزی ۸.۷۹٪ از تولید صنعت به بیمه آسیا اختصاص دارد. این سهم نشان از این دارد که سهم بیمه آسیا در رشته آتش سوزی کمتر از متوسط سهم بیمه آسیا از صنعت (۱۰.۱۵) می باشد. نسبت خسارت ۴۱.۰۹٪ در بیمه آسیا در مقایسه با ۳۵.۴۹٪ صنعت بیشتر می باشد.

**باربری:** ۱۴.۱۶٪ از کل تولید صنعت در رشته باربری متعلق به بیمه آسیا می باشد. این رقم نشان می دهد که وضعیت رشته باربری در بیمه آسیا در مقایسه با متوسط سهم بیمه آسیا (۱۰.۱۵٪) بالاتر و بهتر می باشد. نسبت خسارت ۱۷.۴٪ بیمه آسیا در مقایسه با صنعت (۲۲.۱۷٪) کمتر و مناسب تر است.

**بدنه اتومبیل:** سهم بیمه آسیا از تولید صنعت در این رشته %۵۳.۲۰ بوده است. هر رشدی در این رشته با توجه به سهم بالای این رشته از پرتفوی بیمه آسیا و سهم بالای آن از کل پرتفوی این رشته در صنعت، قابل توجه است. میزان رشد تولید بیمه آسیا %۳.۵۸ می باشد درحالیکه صنعت بیمه رشد منفی %۰.۲۲ داشته است. نسبت خسارت بیمه آسیا رقم %۶۰.۹ را نشان می دهد اما در صنعت این رقم کمتر (%۶۲.۴۹) می باشد.

**شخص ثالث و مازاد:** سهم بیمه آسیا از تولید صنعت در این رشته %۱۱.۱۵ بوده است. سهم بیمه شخص ثالث از پرتفوی بیمه آسیا (%۴۱.۲۹) و در مقایسه با صنعت بیشتر است (%۳۷.۵۶). نسبت خسارت بیمه آسیا (%۷۶.۰۷) و بیشتر از صنعت می باشد. با توجه به کاهش رشد و افزایش خسارت تداوم این رویه در آینده ای نزدیک بیمه آسیا را با خطر تامین نقدینگی و بالا رفتن نسبت خسارت کلی بیمه آسیا مواجه می کند.

**درمان:** سهم بیمه آسیا از تولید در صنعت در رشته درمان %۸.۳۸ بوده است. این رشته استراتژیک همچنان روند رو به رشدی دارد و با رشد %۳۳.۷۳ بیشترین میزان رشد در بیمه آسیا را دارد. نسبت خسارت بیمه آسیا %۷۲.۶۲ و کمتر از صنعت %۸۱.۲۹ می باشد .

**مسئولیت:** در رشته مسئولیت سهم بیمه آسیا از کل تولید صنعت %۱۳.۲۶ است. این نسبت در مقایسه با سهم متوسط آسیا وضعیت خوبی را نشان می دهد. بر اساس شاخص نسبت خسارت بیمه آسیا با نسبت %۵۷.۱۵ وضعیت مناسب تری نسبت به صنعت (%۶۱.۳۲) دارد.

**زندگی (عمر):** در رشته بیمه های زندگی سهم بیمه آسیا از کل تولید صنعت %۶.۴۱ است. این سهم علاوه بر بیمه های عمر و پس انداز دارای بیمه های عمر صادره مدیریت بیمه های عمر و حوادث نیز می باشد . نسبت خسارت بیمه آسیا %۶۱.۱۷ و در مقایسه با نسبت خسارت صنعت (%۳۳.۳۹) بسیار بیشتر می باشد. البته ذکر این نکته مهم است که بالا بودن نسبت خسارت بیمه آسیا بخاطر سررسید بیمه نامه های طرح قدیم می باشد لذا اگرچه این شاخص از نظر بازار منفی می باشد ولی از زاویه ای دیگر میتوان اشاره داشت که این وضعیت صرفا مختص چند شرکت بیمه ای خاص می باشد که دارای سوابق تولید بیمه ای بالا بوده اند.

#### **سودده ترین رشته:**

بر اساس آمار سال ۹۴ سود ده ترین رشته در صنعت و بیمه آسیا (در میان رشته های مورد بحث)، رشته باربری می باشد. در صنعت رشته درمان و در بیمه آسیا رشته شخص ثالث و مازاد نامناسب ترین وضعیت را از نظر نسبت خسارت دارد.

#### **بالاترین رشد تولید:**

در سال ۹۴ رشته درمان در صنعت و بیمه آسیا بالاترین رشد را داشته است. کمترین رشد تولید در صنعت مربوط به رشته باربری و در بیمه آسیا مربوط به بیمه شخص ثالث و مازاد بوده است.

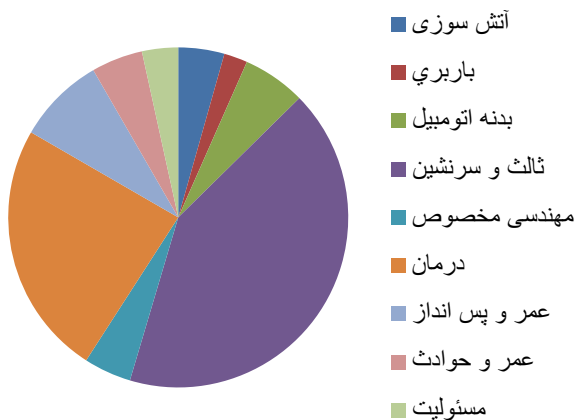
## بالاترین رشد خسارت:

رشته درمان در صنعت بالاترین نرخ رشد خسارت را داشته است. این رتبه در بیمه آسیا نیز متعلق به رشته درمان می باشد. کمترین رشد خسارت در صنعت مربوط به باربری و در بیمه آسیا متعلق به رشته آتش سوزی بوده است.

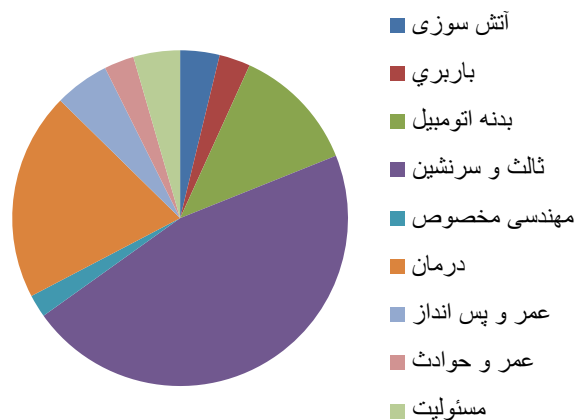
## عملکرد ۱۲ ماهه سال ۹۴ صنعت بیمه آسیا بر اساس ۹ رشته اصلی

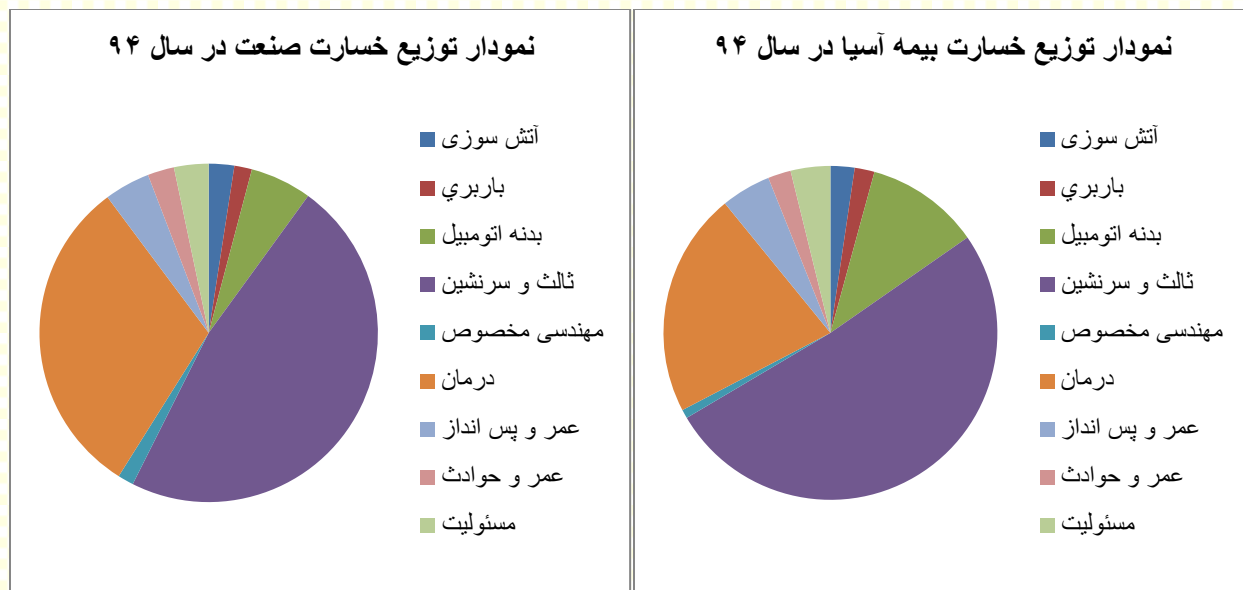
رشته	آمار ۱۲ ماهه صنعت ۱۳۹۴					آمار ۱۲ ماهه بیمه آسیا ۱۳۹۴				
	تولید	نرخ رشد	خسارت	نرخ رشد	نسبت خسارت	تولید	نرخ رشد	خسارت	نرخ رشد	نسبت خسارت
آتش سوزی	۹۰۲۰۰۴۳	۱۴.۱٪	۳۰۵۱۴۶۸۳	۲۳.۳٪	۳۵.۵٪	۸۷۰۸۹۹	۱۲.۹٪	۳۵۷۸۵۴	-۴۲.۹٪	۴۱.۱٪
باربری	۵۰۶۶۰۱۳۳	-۷.۶٪	۲۰۴۲۶۰۷۱۷	-۲.۴٪	۴۷.۹٪	۶۸۷۰۴۰۹	۷.۵٪	۲۹۴۵۳۴	۷.۳٪	۴۲.۸٪
بدنه اتومبیل	۱۳۰۵۷۶۰۷۱۱	-۰.۲٪	۸۰۴۸۳۰۹۰۹	۱۳.۴٪	۶۲.۵٪	۲۰۷۸۸۰۱۱۶	۳.۶٪	۱۰۶۹۷۰۸۶۶	۲۳.۹٪	۶۰.۹٪
ثالث و سرنشین	۹۴۸۸۹۰۲۰۱	-۱.۵٪	۶۸۰۳۹۲۰۷۲۲	۱۱.۴٪	۷۲.۱٪	۱۰۶۰۰۲۵۳	-۱.۶٪	۷۸۴۹۰۴۶۲	۱۶.۲٪	۷۴.۰٪
مهندسی مخصوص	۱۰۰۲۱۱۰۶۳۹	۱۷.۲٪	۲۰۱۸۳۰۳۲۰	-۱.۸٪	۲۱.۴٪	۵۰۴۰۶۸۰	۱۲.۰٪	۱۳۰۸۰۱	۵۲.۰٪	۲۵.۹٪
درمان	۵۴۸۰۰۲۶۶	۳۵.۱٪	۴۴۰۵۴۵۰۵۹۸	۳۴.۳٪	۸۱.۳٪	۴۰۵۹۷۰۹۹	۳۳.۷٪	۳۰۳۳۸۰۵۳۴	۵۷.۸٪	۷۲.۶٪
عمر و پس انداز	۱۸۰۸۴۶۰۸۱	۲۰.۴٪	۶۰۲۹۲۰۵۴۹	۲۹.۷٪	۳۳.۴٪	۱۰۲۰۹۰۲۵۶	۲۷.۷٪	۷۳۹۰۶۵۲	۲۴.۷٪	۶۱.۲٪
عمر و حوادث	۱۱۰۵۳۰۷۶	۲۱.۳٪	۳۰۶۵۷۰۵۵۳	۳۳.۹٪	۳۳.۱٪	۶۶۲۰۴۴۰	۳۰.۰٪	۳۴۰۸۴۹	۲۲.۶٪	۵۱.۵٪
مسئولیت	۷۰۷۶۹۰۵۴۷	-۱.۹٪	۴۰۷۶۴۰۷۳	۴.۱٪	۶۱.۳٪	۱۰۳۰۰۵۲۸	۱۰.۳٪	۵۸۸۰۹۷۶	۱۳.۴٪	۵۷.۲٪
جمع کل	۲۲۶۰۱۱۴۰۶۹۷	۹.۷٪	۱۴۴۰۲۶۱۰۱۲۳	۱۸.۴٪	۶۳.۸٪	۲۲۰۹۵۰۶۸۰	۸.۵٪	۱۵۰۳۳۸۰۵۲۸	۲۱.۵٪	۶۶.۸٪

نمودار توزیع تولید صنعت در سال ۹۴



نمودار توزیع تولید بیمه آسیا در سال ۹۴





**توضیح:** جدول فوق بر اساس معادل سازی آمار بیمه مرکزی بر اساس مدیریتهای داخلی بیمه آسیا صورت گرفته است. با توجه به مشابه بودن آمار رشته های آتش سوزی، باربری، بدنه اتومبیل و درمان با جدول طبقه بندی بیمه مرکزی از تکرار موضوع صرف نظر کرده و در ادامه به تحلیل سایر رشته ها پرداخته میشود.

**ثالث و سرنشین:** سهم بیمه آسیا از تولید صنعت در این رشته ۱۱.۱۷٪ بوده است. نسبت خسارت بیمه آسیا (۷۴٪) و از نسبت خسارت صنعت بیشتر است (۷۲.۱٪).

**مهندسی مخصوص:** عملکرد سال ۹۴ بیمه آسیا ۴.۹۴٪ از تولید صنعت در این رشته را به خود اختصاص داده است. نسبت خسارت بیمه آسیا ۲۵.۹٪ و بیشتر از نسبت صنعت ۲۱.۴٪ می باشد.

**عمر و پس انداز:** سهم بیمه آسیا از تولید صنعت در این رشته ۶.۴۱٪ بوده است. با توجه به سر رسید شدن بیمه نامه های صادره قبلی، نسبت خسارت بیمه آسیا رقم ۶۱.۲٪ و بسیار بیشتر از میزان نسبت خسارت در صنعت ۳۳.۴٪ می باشد.

**عمر و حوادث:** سهم بیمه آسیا از تولید صنعت در این رشته ۵.۹۹٪ بوده است. نسبت خسارت بیمه آسیا (۵۱.۵٪) و فاصله پررنگی از صنعت (۳۳.۱٪) دارد.

**مسئولیت:** سهم بیمه آسیا از تولید صنعت در این رشته ۱۳.۲۶٪ بوده است که از متوسط سهم بیمه آسیا بیشتر است. نسبت خسارت بیمه آسیا ۵۷.۲٪ و کمتر از صنعت (۶۱.۳٪) می باشد.

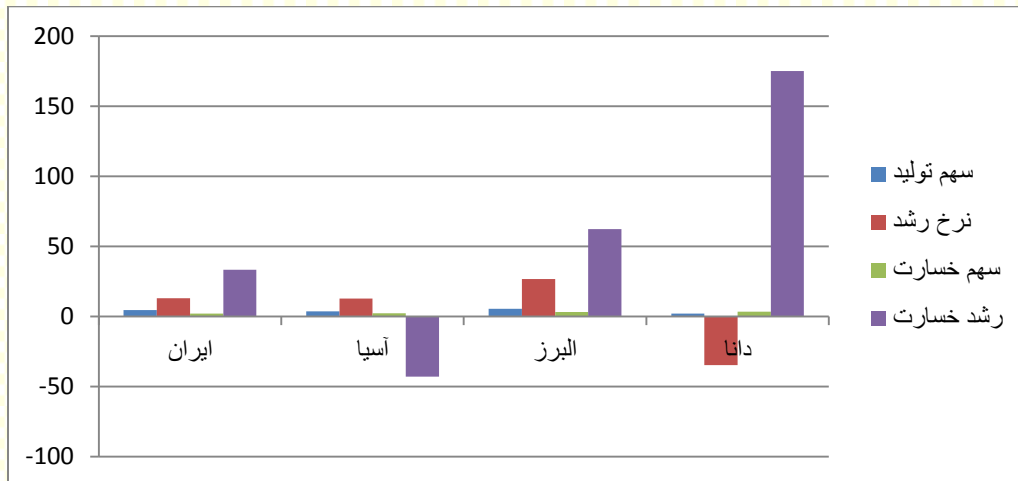


## بررسی عملکرد شرکت های برتر بیمه ای

در ادامه به بررسی اجمالی وضعیت چهار شرکت برتر بیمه ای ایران، آسیا، البرز و دانا در رشته های آتش سوزی، باربری، بدنه، ثالث و مازاد، درمان، مسئولیت و عمر(زندگی) در سال ۹۴ می پردازیم.

### عملکرد شرکتهای برتر بیمه ای در رشته آتش سوزی ۱۳۹۴

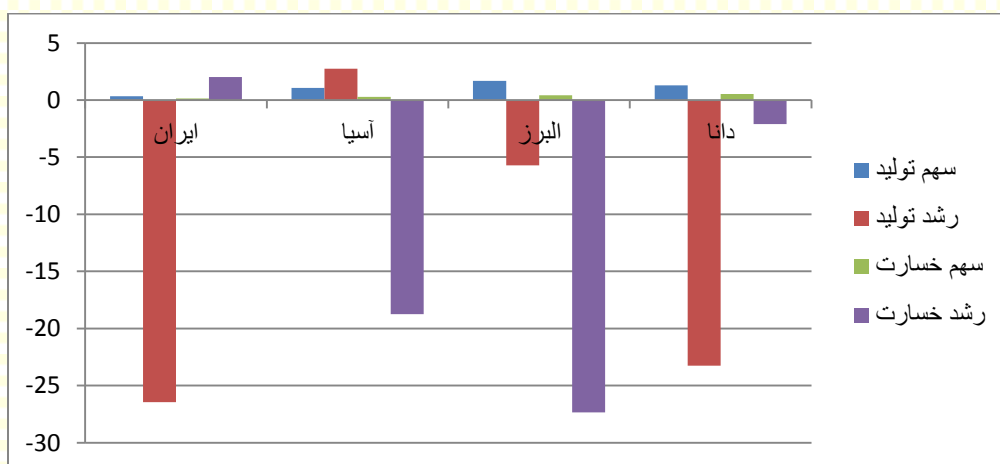
نسبت خسارت	خسارت پرداختی			حق بیمه تولیدی			شرکت بیمه
	مقدار %	سهم از کل %	نرخ رشد %	مقدار به میلیون ریال	سهم از کل %	نرخ رشد %	
۳۳.۴۸	۲.۱۸	۳۳.۴۰	۱,۳۸۷,۵۰۴	۴.۶۴	۱۳.۱۳	۴,۱۴۴,۰۶۲	ایران
۴۱.۰۹	۲.۳۳	(۴۲.۸۹)	۳۵۷,۸۵۴	۳.۷۹	۱۲.۸۶	۸۷۰,۸۹۹	آسیا
۳۶.۹۵	۳.۳۰	۶۲.۴۳	۳۴۷,۶۹۵	۵.۵۰	۲۶.۷۷	۹۴۱,۰۷۶	البرز
۱۲۶.۲۲	۳.۵۵	۱۷۴.۹۴	۳۸۰,۹۸۰	۲.۰۴	(۳۴.۶۶)	۳۰۱,۸۴۲	دانا



طبق جدول فوق، بیشترین سهم از صنعت در تولید متعلق به بیمه دولتی البرز(۵.۵) و کمترین متعلق به بیمه دانا (۲.۰۴٪) می باشد. بیشترین نرخ رشد در تولید مختص به بیمه البرز (۲۶.۷۷٪) و کمترین مربوط به بیمه دانا است که با افت ۳۴.۶۶٪ - مواجه می باشد. در خسارت رشد بیمه آسیا(۴۲.۸۹٪-) نسبت به افزایش قابل ملاحظه همین نرخ در سایر شرکت ها بسیار مطلوب است. همچنین پایین ترین نسبت خسارت به بیمه ایران تعلق دارد(۳۳.۴۸٪). در مجموع وضعیت بیمه آسیا در رشته آتش سوزی مناسب به نظر می رسد. اگرچه به نظر می رسد برای محقق شدن برنامه های این رشته باید در بخش تولید حق بیمه، فعالیتهای بیشتری صورت گیرد.

### عملکرد شرکتهای برتر بیمه ای در رشته باربری ۱۳۹۴

نسبت خسارت	خسارت پرداختی			حق بیمه تولیدی			شرکت بیمه
	مقدار %	سهم از کل %	نرخ رشد %	مقدار به میلیون ریال	سهم از کل %	نرخ رشد %	
۳۲.۱۷	۰.۱۵	۲.۰۲	۹۶,۴۴۶	۰.۳۴	(۲۶.۴۴)	۲۹۹,۷۶۰	ایران
۱۷.۱۴	۰.۲۷	(۱۸.۷۶)	۴۲,۱۱۶	۱.۰۷	۲.۷۵	۲۴۵,۷۵۴	آسیا
۱۵.۷۲	۰.۴۳	(۲۷.۳۴)	۴۵,۴۳۲	۱.۶۹	(۵.۷۱)	۲۸۸,۹۸۲	البرز
۳۰.۰۹	۰.۵۳	(۲.۰۹)	۵۷,۲۲۸	۱.۲۹	(۲۳.۳۶)	۱۹۰,۱۹۸	دانا



همانگونه که آمار نشان می دهد بیمه آسیا بالاترین نرخ رشد (۲.۷۵٪) را دارا می باشد. در خسارت شرکت بیمه آسیا با نرخ رشد (۱۸.۷۶-درصد) مواجه می باشد. همچنین کمترین نسبت خسارت متعلق به بیمه البرز می باشد.

## عملکرد شرکتهای برتر بیمه ای در رشته بدنه ۱۳۹۴

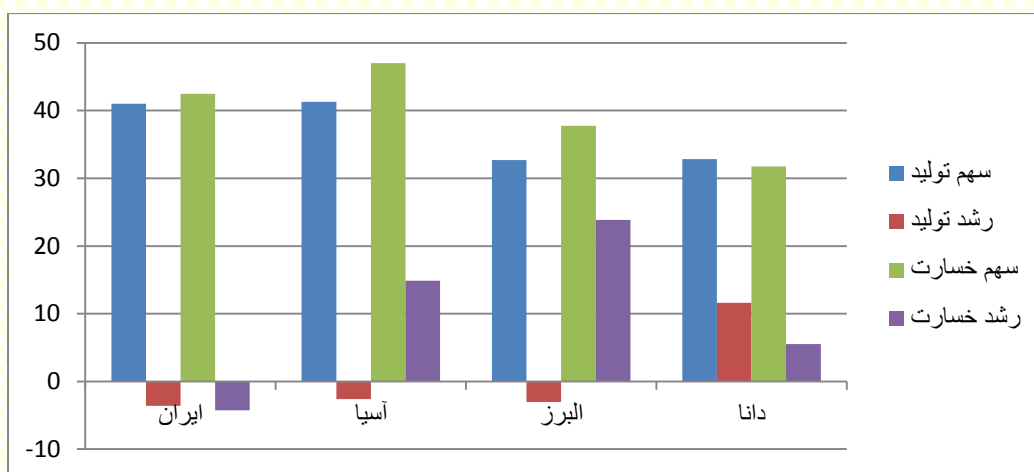
نسبت خسارت	خسارت پرداختی			حق بیمه تولیدی			شرکت بیمه
	مقدار %	سهم از کل %	نرخ رشد %	مقدار به میلیون ریال	سهم از کل %	نرخ رشد %	
۷۰.۲۲	۵.۹۰	۴.۳۹	۳,۷۵۹,۱۱۴	۶.۰۰	(۱۰.۷۴)	۵,۳۵۳,۵۹۶	ایران
۶۰.۹۰	۱۱.۰۷	۲۳.۸۵	۱,۶۹۷,۸۶۶	۱۲.۱۵	۳.۵۸	۲,۷۸۸,۱۱۶	آسیا
۷۱.۵۶	۶.۵۲	۱۹.۴۰	۶۸۶,۶۸۷	۵.۶۱	(۱۷.۵۸)	۹۵۹,۵۷۵	البرز
۵۷.۹۴	۴.۱۶	۱۷.۳۷	۴۴۵,۹۲۱	۵.۲۱	۰.۴۶	۷۶۹,۶۰۲	دانا



در رشته بیمه بدنه بیمه آسیا (۳.۵۸٪) بیشترین نرخ رشد را داراست. همچنین بیشترین سهم از تولید متعلق به بیمه آسیا و کمترین به بیمه دانا اختصاص دارد. در خسارت متاسفانه بیشترین نرخ رشد از آن بیمه آسیا است (۲۳.۸۵٪). در نسبت خسارت با توجه به شرایط خاص بیمه بدنه تمامی شرکت ها از نسبت بالایی برخوردار هستند.

## عملکرد شرکتهای برتر بیمه ای در رشته ثالث و مزاد ۱۳۹۴

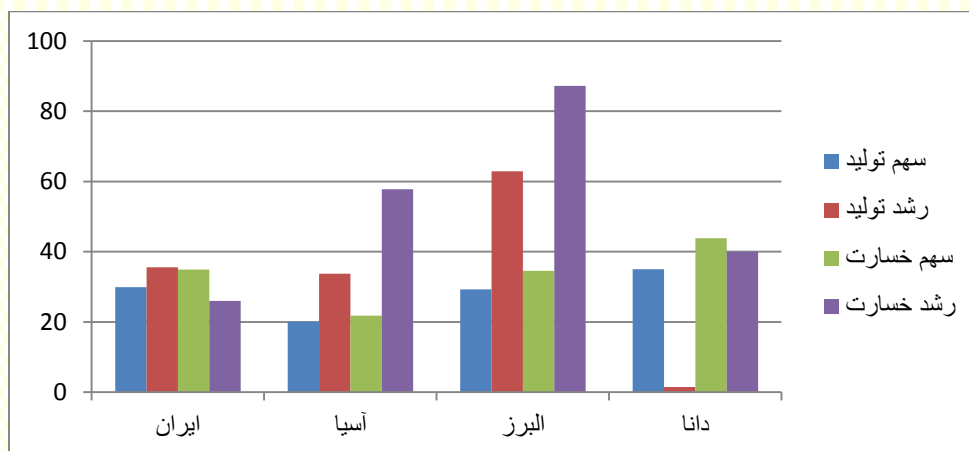
نسبت خسارت	خسارت پرداختی			حق بیمه تولیدی			شرکت بیمه
	مقدار %	سهم از کل %	نرخ رشد %	مقدار به میلیون ریال	سهم از کل %	نرخ رشد %	
۷۳.۸۹	۴۲.۴۵	(۴.۲۵)	۲۷,۰۳۵,۸۲۱	۴۰.۹۹	(۳.۶۲)	۳۶,۵۸۸,۴۱۴	ایران
۷۶.۰۷	۴۷.۰۰	۱۴.۸۸	۷,۲۰۹,۳۵۸	۴۱.۲۹	(۲.۶۰)	۹,۴۷۶,۸۰۳	آسیا
۷۱.۱۸	۳۷.۷۶	۲۳.۸۷	۳,۹۷۷,۴۲۱	۳۲.۶۷	(۳.۰۵)	۵,۵۸۷,۵۵۰	البرز
۷۰.۳۲	۳۱.۷۶	۵.۵۲	۳,۴۰۷,۸۵۵	۳۲.۸۳	۱۱.۶۱	۴,۸۴۶,۱۱۹	دانا



در میان چهار شرکت برتر تنها بیمه دانا در این رشته از رشد مثبت تولید برخوردار بوده است. در خسارت نیز بیشترین نرخ رشد متعلق به بیمه البرز (۲۳.۸۷٪) می باشد و کمترین با اختلافی قابل تامل به بیمه ایران (۴.۲۵٪) اختصاص دارد. همچنین بالاترین نسبت خسارت مربوط به بیمه آسیا می باشد.

## عملکرد شرکتهای برتر بیمه ای در رشته درمان ۱۳۹۴

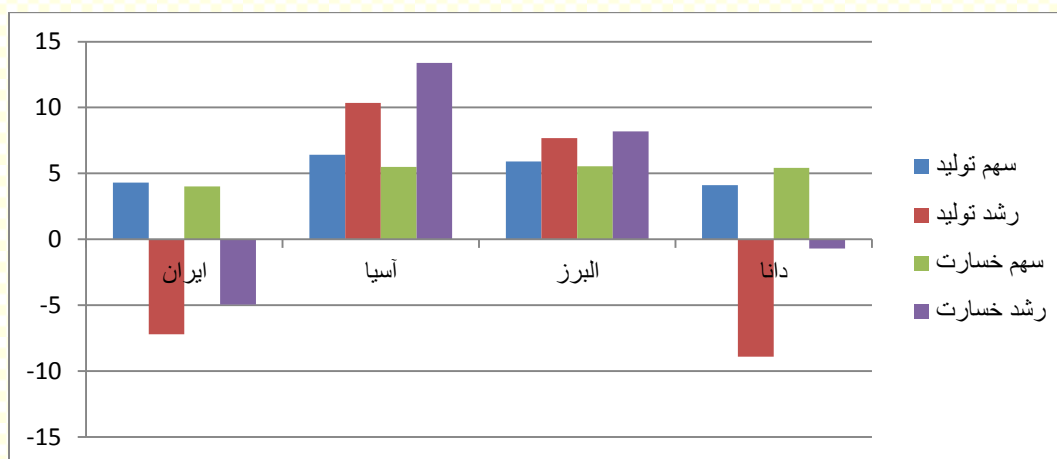
نسبت خسارت	خسارت پرداختی			حق بیمه تولیدی			شرکت بیمه
	مقدار %	سهم از کل %	نرخ رشد %	مقدار به میلیون ریال	سهم از کل %	نرخ رشد %	
۸۳.۳۶	۳۴.۹۱	۲۵.۹۴	۲۲,۲۳۳,۴۰۹	۲۹.۸۸	۳۵.۵۴	۲۶,۶۷۲,۸۷۲	ایران
۷۲.۶۲	۲۱.۷۷	۵۷.۷۶	۳,۳۳۸,۵۳۴	۲۰.۰۳	۳۳.۷۳	۴,۵۹۷,۰۹۹	آسیا
۷۲.۶۲	۳۴.۵۱	۸۷.۲۲	۳,۶۳۵,۳۸۲	۲۹.۲۷	۶۲.۸۳	۵,۰۰۵,۹۲۳	البرز
۹۰.۸۸	۴۳.۷۹	۴۰.۰۱	۴,۶۹۹,۱۰۲	۳۵.۰۳	۱.۴۴	۵,۱۷۰,۵۱۵	دانا



در بیمه درمان بیشترین نرخ رشد تولید ۶۲.۸۳٪ مربوط به بیمه البرز می باشد. کمترین نرخ رشد مربوط به بیمه دانا (۱.۴۴٪) می باشد. در خسارت بیشترین نرخ رشد متعلق به بیمه البرز است (۸۷.۲۲٪). در مقایسه نسبت خسارت چهار شرکت برتر بیمه ای بیشترین نسبت از آن بیمه دانا است (۹۰.۸۸٪).

## عملکرد شرکتهای برتر بیمه ای در رشته مسئولیت ۱۳۹۴

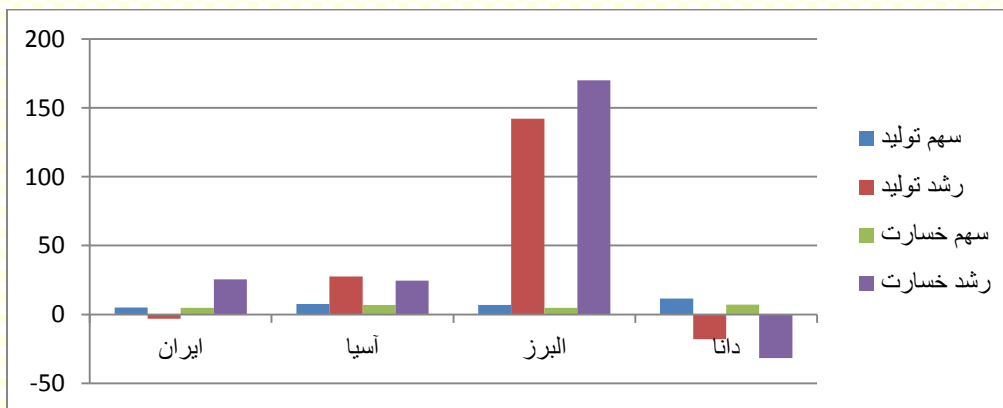
نسبت خسارت	خسارت پرداختی			حق بیمه تولیدی			شرکت بیمه
	مقدار %	سهم از کل %	نرخ رشد %	مقدار به میلیون ریال	سهم از کل %	نرخ رشد %	
۶۶.۵۲	۴.۰۱	(۴.۹۶)	۲,۵۵۶,۵۰۰	۴.۳۱	(۷.۲۱)	۳,۸۴۳,۱۷۵	ایران
۵۷.۱۵	۵.۴۹	۱۳.۳۹	۸۴۱,۳۹۴	۶.۴۱	۱۰.۳۴	۱,۴۷۲,۱۸۳	آسیا
۵۷.۹۶	۵.۵۵	۸.۲۰	۵۸۴,۸۲۶	۵.۹۰	۷.۶۷	۱,۰۰۹,۰۰۴	البرز
۹۶.۰۱	۵.۴۲	(۰.۷۰)	۵۸۱,۸۴۷	۴.۱۱	(۸.۹۱)	۶۰۶,۰۲۴	دانا



در رشته مسئولیت بالاترین میزان رشد متعلق به بیمه آسیا (۱۰.۳۴٪) می باشد، کمترین نرخ رشد نیز متعلق به بیمه دانا است. همچنین در خسارت بیشترین نرخ رشد متعلق به بیمه آسیا (۱۳.۳۹٪) و کمترین متعلق به بیمه ایران (۴.۹۶٪) می باشد. همچنین بیشترین نسبت خسارت مربوط به بیمه دانا (۹۶.۰۱٪) است.

## عملکرد شرکتهای برتر بیمه ای در رشته عمر(زندگی) ۱۳۹۴

نسبت خسارت	خسارت پرداختی			حق بیمه تولیدی			شرکت بیمه
	مقدار %	سهم از کل %	نرخ رشد %	مقدار به میلیون ریال	سهم از کل %	نرخ رشد %	
۶۹.۷۳	۴.۹۴	۲۵.۴۶	۳,۱۴۴,۰۶۵	۵.۰۵	(۳.۱۷)	۴,۵۰۸,۸۹۲	ایران
۶۱.۱۷	۶.۸۹	۲۴.۶۸	۱,۰۵۶,۶۴۶	۷.۵۳	۲۷.۶۶	۱,۷۲۷,۵۰۹	آسیا
۴۲.۹۰	۴.۸۴	۱۶۹.۹۵	۵۱۰,۱۶۶	۶.۹۵	۱۴۲.۰۲	۱,۱۸۹,۱۲۴	البرز
۴۴.۸۴	۷.۲۰	(۳۱.۶۵)	۷۷۲,۶۱۹	۱۱.۶۷	(۱۷.۹۷)	۱,۷۲۲,۹۵۲	دانا



بیمه آسیا در تولید بیمه عمر رشد ۲۷.۶۶٪ دارد و بیمه البرز با رشد چشمگیر ۱۴۲.۰۲٪ در صدر چهار شرکت بیمه ای قرار گرفته است، اگرچه بیشترین سهم متعلق به بیمه دانا (۱۱.۶۷٪) است. در خسارت بیشترین نرخ رشد مربوط به بیمه البرز (۱۶۹.۹۵٪) و کمترین متعلق به بیمه دانا است (۳۱.۶۵٪-). در نسبت خسارت بیشترین نسبت از آن بیمه ایران (۶۹.۷۳٪) و بیمه البرز با ۴۲.۹٪ کمترین نسبت خسارت را دارد.